

BRUKSANVISNING

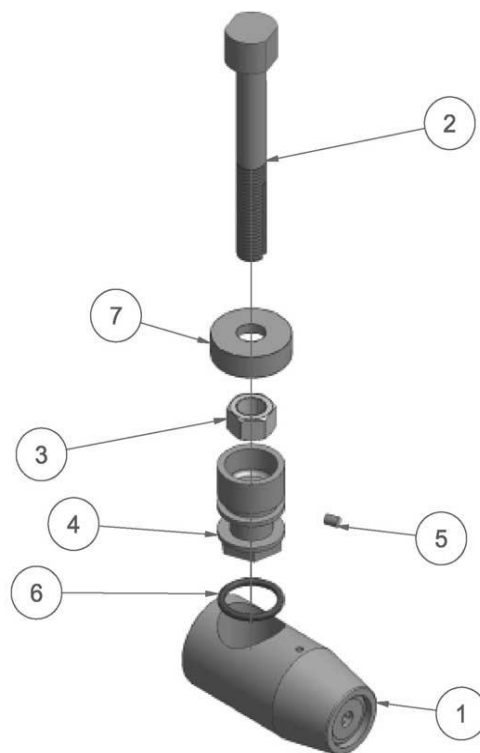
CombiLock OUTBOARDER +50

Detta bultlås är testat av SSF Provning och rekommenderat av Svensk Brand & Säkerhetscertifiering AB.

Låset är avsett för större utombordare, med fördelen att man ej behöver borra extra hål i akterspegeln. Man ersätter en av motorns egna monteringsbultar istället. Således går det bra att montera låset då båten redan är sjösatt. Med ett rätt monterat lås uppkommer ej några störande vibrationsljud.

Innehåll (låsdelar):

	Art. nr.
1. Låshus komplett	1014-61
2a. Bult extra kort	1015-09
2b. Bult kort	1015-10
2c. Bult lång	1015-11
2d. Bult extra lång	1015-12
3. Låsmutter M12 A4 nylock	1015-60
4. Mutterhylsa	1015-55
5. Stoppskruv M4 A4	1014-62
6. O-ring 22x3	1014-59
7. Bricka	1015-54



1 Montera bulten (2) i något av de övre hålen i motorfästet, sätt på brickan (7) och skruva på låsmuttern (3). Med andra ord montera motorn på vanligt sätt och byt ut en av fästbultarna.

2 Montera stoppskruven (5) i spåret för o-ringen på mutter (4). Skruva sedan muttern (4) för hand tills brickan (7) tar emot. I detta läge skall låsmuttern (3) vara dold. Använd sedan en skiftnyckel och efterdrag så mycket att stoppskruven (5) passat i ett av spåren på bulten (2). Skruva ner stoppskruven (5) tills det tar emot utan att dra åt. Montera sedan O-ringen (6) i spåret.

3 Nu är det bara låshuset (1) kvar. Innan det monteras, lägg lite vattenfast fett från bifogade tuben på O-ringen och muttern, sedan en klick i själva låshuset. Montera och lås. Låshuset skall nu kunna rotera fritt runt hela låspaketet.

OBS! Glöm ej stoppskruven (5) under O-ringen vid demontering av låset.

Vid eventuella frågor, kontakta Jan Comstedt AB, www.comstedt.se eller CombiLock AB.

Tillverkaren fråntar sig allt ansvar för missöden förorsakade p g a felaktigt montage.